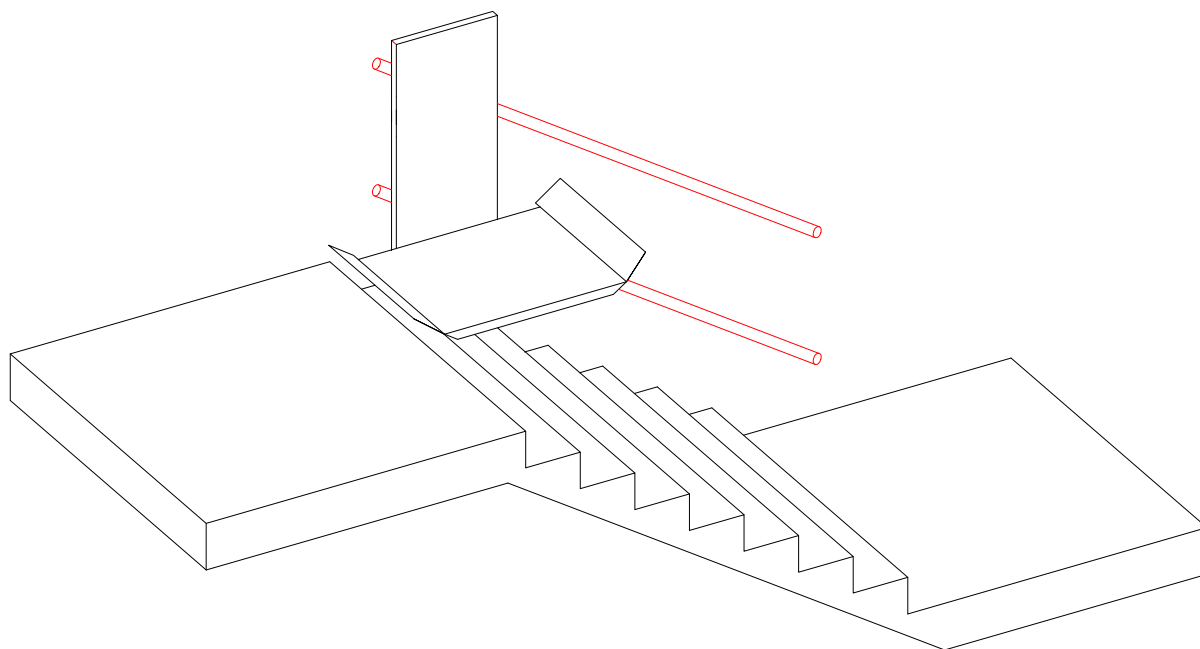


# **LEHNER** **LIFTTECHNIK**

## Manual del usuario



**≡ STRATOS ≡**

Plataforma salvaescalera



**CONTENIDOS**

<b>Introducción</b> .....	<b>2</b>
<b>La plataforma salvaescaleras <i>STRATOS</i></b> .....	<b>7</b>
<b>Esquema general:</b> .....	<b>7</b>
<b>Detalles técnicos</b> .....	<b>8</b>
<b>Tracción</b> .....	<b>9</b>
<b>Sistema de carga de la Batería</b> .....	<b>10</b>
<b>El Bíper</b> .....	<b>10</b>
<b>Mandos de rellano</b> .....	<b>10</b>
<b>Controlador de la Plataforma:</b> .....	<b>11</b>
<b>OPERACIÓN</b> .....	<b>12</b>
<b>General</b> .....	<b>12</b>
<b>Interruptor principal de alimentación</b> .....	<b>12</b>
<b>Mandos de pared</b> .....	<b>13</b>
<b>Conducir/mover sobre la plataforma</b> .....	<b>14</b>
<b>Desplazamiento</b> .....	<b>15</b>
<b>Salir de la plataforma</b> .....	<b>17</b>
<b>RESOLUCIÓN DE PROBLEMAS</b> .....	<b>18</b>
<b>RESCATE DE PASAJEROS</b> .....	<b>19</b>
<b>INSTALACIÓN</b> .....	<b>23</b>
<b>RESPONSABILIDADES DEL OPERADOR</b> .....	<b>24</b>
<b>MANTENIMIENTO</b> .....	<b>25</b>
<b>Revisión y cuidados</b> .....	<b>25</b>
<b>Notas de instalación y mantenimiento</b> .....	<b>26</b>

## Introducción

Felicidades por haber adquirido su plataforma salvaescaleras Stratos y bienvenido al círculo creciente de clientes satisfechos.

La plataforma salvaescaleras **STRATOS** marca el principio de una nueva generación de plataformas salvaescaleras equipados con un sistema de tracción bien establecido.

Un fácil y silencioso funcionamiento, bajo coste de funcionamiento y un diseño atractivo y que ahorra espacio son algunas de las prestaciones remarcables de los salvaescaleras STRATOS.

Para asegurar un funcionamiento idóneo, por favor, utilice este manual de usuario STRATOS. Este le ofrecerá muchas instrucciones útiles sobre su función y también importantes consejos de seguridad.

Se ruega que se aproveche de los muchos años de experiencia que están resumidos en este manual de usuario. Un uso con sentido común y un servicio de mantenimiento regular son una base para la segura y fiable utilización de su plataforma salvaescaleras durante muchos años. LEHNER LIFTTECHNIK y sus socios autorizados ofrecen un programa especial de mantenimiento adaptado a la frecuencia de uso del salvaescaleras.

Se informa que Lehner Liffttechnik GmbH no se hace responsable de posibles averías tanto causadas por la no observación de las instrucciones contenidas en este manual, como por una manipulación incorrecta. En estos casos, Lehner Liffttechnik GmbH debe cobrar al cliente todos los gastos incurridos para corregir el problema.

¡Es hora de disfrutar de su plataforma salvaescaleras **STRATOS**!

## Claves de los Símbolos Utilizados en este Manual

Los siguientes signos recalcan puntos importantes:



Prestar atención a todos los párrafos marcados con este signo. Estos párrafos contienen importantes consejos que aseguran una operación sin fallos del salvaescaleras.



¡ADVERTENCIA! ¡Consejo importante de seguridad! La observación de estas instrucciones reduce en gran manera la posibilidad de situaciones peligrosas.



¡Prestar atención! ¡No ejecutar las acciones marcadas con este signo!

Foto

Las fotos o los dibujos mostrados en este manual son simbólicos y pueden variar del verdadero objeto.

## ATENCIÓN – LA SEGURIDAD ES LO PRIMERO

¡Prestar especial atención a los puntos/instrucciones siguientes!



### Operador de la plataforma salvaescaleras **STRATOS**

Para cada **plataforma salvaescaleras** se debe asignar como mínimo una persona responsable; esta persona debe estar localizable durante la operación de la unidad. La unidad se debe mantener a prueba de fallos. En el caso que se reconoce que la unidad no está libre fallos, se debe cerrar inmediatamente; Se deben notificar inmediatamente los accidentes al fabricante.

La persona responsable debe comprobar semanalmente que no haya ningún defecto peligroso. En el capítulo “RESPONSABILIDADES DEL OPERADOR” se detallan las tareas encargadas.



### Grupo de usuarios:

Solo las personas especialmente instruidas pueden utilizar la plataforma salvaescaleras **STRATOS** y deben tomar responsabilidad sobre las otras personas presentes.

Los usuarios que no pueden cumplir estos requerimientos, así como los niños, requerirán de una persona que asuma la responsabilidad sobre el usuario.



### Área de montaje:

Los salvaescaleras **STRATOS** pueden ser montados en escaleras o rampas. Sin embargo, el salvaescaleras no está diseñado para usar en áreas inusuales (como las áreas con riesgo de explosión, áreas rodeadas de sustancias químicas agresivas...). Su uso en el exterior es posible, pero las partes deben permanecer libres de hielo y nieve en invierno.



### Ciclo de Servicio:

La plataforma salvaescaleras **STRATOS** se ha construido para estar 4 minutos en movimiento de cada 10 minutos. En el caso que la plataforma salvaescaleras está permanentemente en operación, el motor puede sobrecalentar y llegar a ser defectuoso.



### Llaves:

Las llaves se deben guardar en un sitio seguro, alejado de los que no vayan a utilizar el salvaescaleras. Retirar la llave del mando cuando no éste en uso.



### Disposición de aplicación

- ➔ La plataforma salvaescaleras **STRATOS** solo se debe utilizar para el transporte de personas en plataformas de ruedas o sentadas en el asiento plegable.
- ➔ Nunca utilizar la plataforma salvaescaleras de pie.
- ➔ La plataforma salvaescaleras **STRATOS** no se debe utilizar para el transporte de cargas.

- ➔ Bloquear tanto el salvaescaleras como la plataforma después de utilizar. No dejar que los niños jueguen en la plataforma salvaescaleras
- ➔ No exceder la carga máxima de la plataforma o el tamaño máximo de la plataforma de ruedas.
- ➔ Prestar atención a las instrucciones proporcionadas con el salvaescaleras.
- ➔ Prestar atención a los siguientes puntos para un uso correcto de la plataforma salvaescaleras.

**Capacidad de carga:**

La carga máxima está indicada en la tabla lateral del carro.

¡No exceder este límite!

**Atención:**

La plataforma salvaescaleras sólo puede ser usada por una persona a la vez. No está permitido transportar una persona asistente.



¡Mantenga las manos y los dedos alejados de la parte posterior del carro! Los pasajeros deben permanecer en la plataforma de ruedas o en el asiento mientras la plataforma está en marcha.



Las personas que suban o bajen las escaleras mientras el salvaescaleras esté funcionando deben evitar el contacto con la plataforma. Los usuarios de la plataforma deben tener en cuenta que la plataforma requiere más espacio en una curva que en un raíl recto. Así que, antes de mover, comprobar si alguien está utilizando las escaleras o si hay algún obstáculo

**Parada de Emergencia**

Una parada de emergencia está instalada en el carro. En el caso de una emergencia, pulsar el interruptor rojo STOP y el salvaescaleras parará inmediatamente. Para desbloquear el interruptor STOP, se debe pulsar otra vez o girarlo en el sentido de las agujas del reloj.

**Llamada de Emergencia**

En el caso que sea necesario para el usuario individual (por ejemplo: la liberación sólo se puede conseguir vía una llamada de emergencia) o la autoridad lo manda, la plataforma salvaescaleras se puede ejecutar vía el botón de llamada de emergencia para pedir ayuda. Cuando se aprieta el botón de emergencia se emite una señal acústica fuerte.

**¡Atención!**

No utilizar el salvaescaleras en caso de incendio. Un fallo de suministro eléctrico puede causar una mal función del salvaescaleras.



Las plataformas salvaescaleras **STRATOS** están provistas de las siguientes prestaciones de seguridad:

- Motor con sistema automático de bloqueo de marcha y freno
- Regulador de sobre velocidad
- Rampas de acceso laterales, bloqueados
- Barreras con pernos mecánicos
- opcional: almohadillas de seguridad alrededor de la plataforma para los carros sin rampas  
almohadillas de seguridad debajo de la plataforma



No desconectar ninguna prestación de seguridad del salvaescaleras modificando partes mecánicas o eléctricas del salvaescaleras. ¡Por favor, contactar con LEHNER o uno de sus colaboradores autorizados para una revisión!



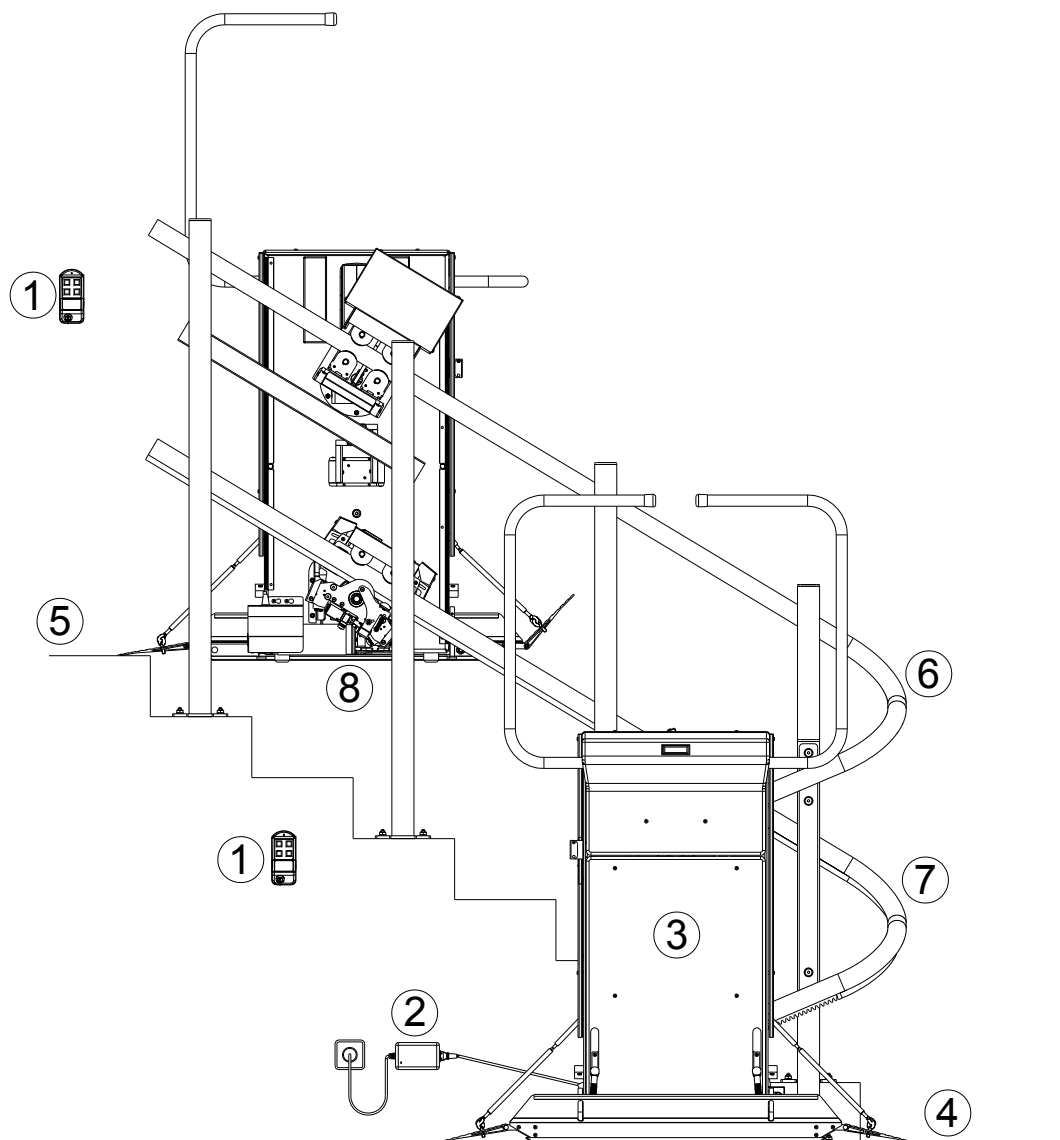
Le recomendamos chequeos preventivos, un mantenimiento regular de la plataforma salvaescaleras STRATOS asegurará el funcionamiento seguro durante mucho tiempo. Cualquier operación anormal debe ser reportada al ingeniero de servicio. En el caso de irregularidades como vibraciones o la emisión de ruidos anormales, no use el salvaescaleras. ¡Llamar a LEHNER para asistencia! Seguir todas las instrucciones proporcionadas por los expertos, equipos de instalación y personal de mantenimiento de LEHNER.



Levantar el reposabrazos superior antes de entrar o salir de la plataforma cuando utiliza un carro con asiento Performance!

## La plataforma salvaescaleras STRATOS

Esquema general:



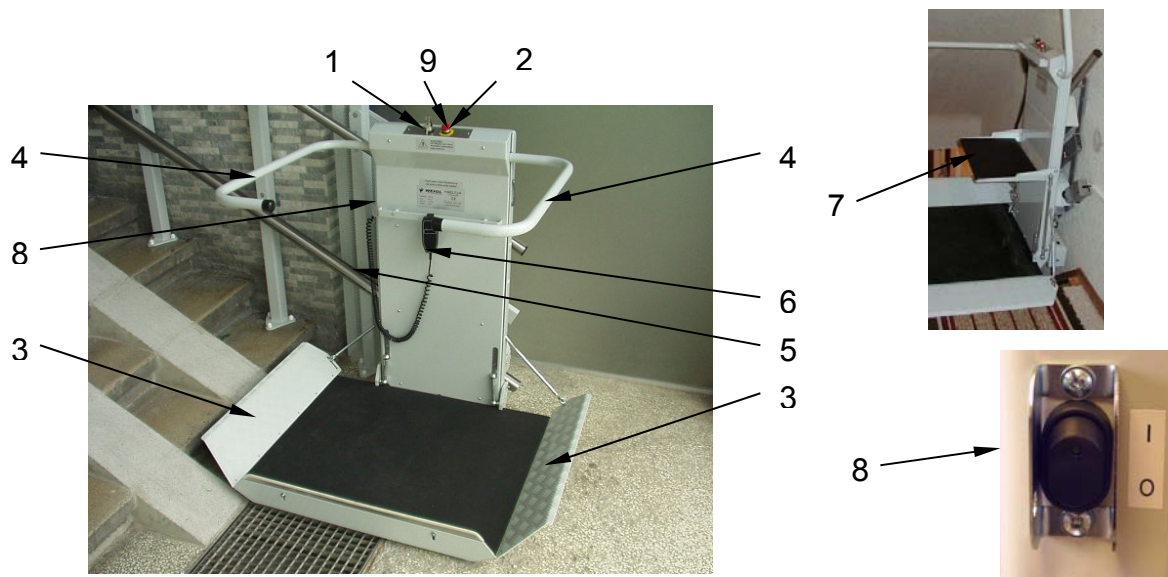
- |    |                             |    |                          |
|----|-----------------------------|----|--------------------------|
| 1. | Mando de pared              | 6. | Raíl superior            |
| 2. | Cargador                    | 7. | Raíl inferior            |
| 3. | Carro con tracción          | 8. | Reverso de la plataforma |
| 4. | Posición de parada inferior |    |                          |
| 5. | Posición de parada superior |    |                          |



**Detalles técnicos**

Característica	Detalle
Vías	Gradientes 0...45°
Velocidad	Aprox. 0,1 m/s
Potencia	0,5 kW
Voltaje	24V DC 1 x 230 V para el cargador
Posición de tracción	Carro interior
Lugar	Interior y exterior
Temperaturas toleradas	-20°C a +40°C
Modelo de carro	Plataforma para plataformas de ruedas Plataforma / asiento plegable
Tamaño de la plataforma	estándar 700 x 750 mm estándar 750 x 850 mm estándar 800 x 900 mm estándar 800 x 1000 mm tamaño opcional
Capacidad de carga	estándar 225 kg opcional 300 kg
Superficie de protección del salvaescaleras	Recubierto de polvo
Raíles de tracción	Aluminio, acero o acero inoxidable recubierto de polvo
Ruido	< 70 dB(A)

## Carro con plataforma para plataformas de ruedas

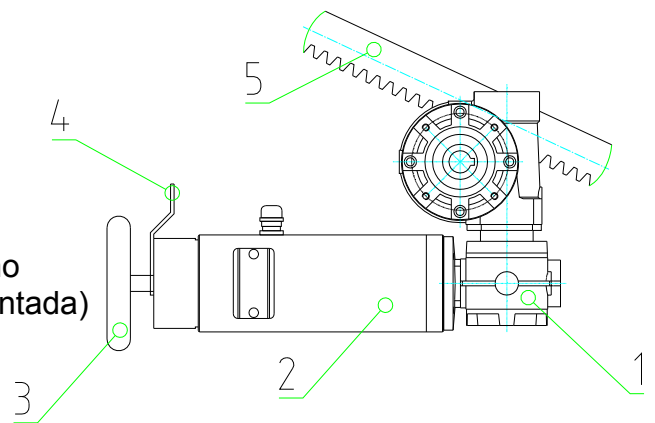


- |                          |   |
|--------------------------|---|
| 1. Llave interruptor     | 6. Mando direccional                                |
| 2. PARADA de emergencia  | 7. Asiento plegable (opción)                        |
| 3. Rampas                | 8. Botón principal de mando en el lateral del carro |
| 4. Barreras, levantables | 9. Luz verde  |
| 5. Tapa del carro        |   |

## Tracción

(Detrás de la pared lateral del carro)

1. Caja de marchas
2. Motor
3. Rueda de mano
4. Palanca de mano para liberar el freno
5. Guía del raíl inferior (=cremallera dentada)



## Sistema de carga de la Batería

El motor de la plataforma salvaescaleras **STRATOS** se alimenta por baterías, que se recargan mediante un cargador. La recarga ocurre en las posiciones de parada superior e inferior mediante contactos de carga. Por esa razón, si la STRATOS no está en uso, es importante que se aparque en una de las posiciones de parada.

Para evitar un estacionamiento fuera de la posición de parada, se ha instalado una señal acústica de alerta.

## El Biper



Si pasados 5 minutos la plataforma no está en la posición de parada, el biper emitirá señales cada segundo. En este caso, llevar la plataforma hasta la posición de parada.



Si la plataforma está en la posición de parada y el biper sigue sonando, el cargador no funciona. En este caso se ruega apagar el interruptor principal de alimentación y comprobar si hay fallos de suministro eléctrico en el edificio o si falla un fusible. Si se corrigen estos errores y el biper sigue sonando, se ruega contactar con la empresa de servicio. Es posible que las baterías o el cargador sean defectuosos.



Si el voltaje de la batería es demasiado bajo para una tracción normal, el biper emitirá señales cada 2,5 segundos. En este caso, se ruega llevar el carro hasta la posición de parada para recargar las baterías. Si la señal no cesa después de la recarga, puede ser que las baterías sean defectuosas y la empresa de servicio las deberían cambiar. En el caso que las baterías estén bajas, el sistema de control eléctrico está programada de tal manera que el carro siempre llega hasta la posición de parada inferior con el voltaje restante de la batería.

## Mandos de rellano

La plataforma salvaescaleras STRATOS está equipada con mandos de rellano que comunican vía radio con el carro. Con estos mandos se puede llamar y enviar el salvaescaleras cuando la plataforma está cerrada. En el caso de una plataforma automática, esta también se puede abrir y cerrar mediante los mandos.

Los mandos se alimentan con una batería de 9 Voltios. Existe la opción de un cable de conexión a una fuente constante de alimentación.

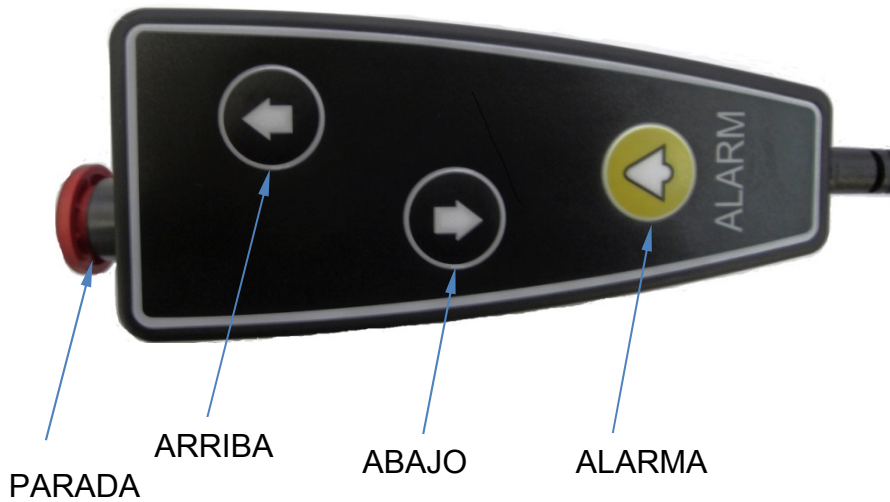
La batería tiene una vida de un año. Generalmente se sustituye la batería durante una revisión de la empresa de servicio.

Se puede comprobar la funcionalidad de la batería de la siguiente manera:

Hay una luz verde instalada en cada pared. Esta luz parpadea cuando se enciende el interruptor llave del mando y se pulsa un botón. Si la luz no parpadea habrá que cambiar las baterías.

## Controlador de la Plataforma:

Mando de mano con cable espiral con botones de dirección, Parada y Alarma.



## OPERACIÓN

### General

Los salvaescaleras **STRATOS** son fáciles y seguros de usar. El control técnico del salvaescaleras está totalmente adaptado a las capacidades de las personas con minusvalías.

Refiérase a los esquemas generales de las páginas anteriores para una mejor comprensión del salvaescaleras.

La operación distingue entre salvaescaleras con plataformas manuales o automáticas. Las plataformas manuales deben abrirse con fuerza física, también se deben levantar las barreras. Las plataformas automáticas realizan estas funciones de manera automática.

### Interruptor principal de alimentación

El interruptor principal de alimentación está ubicado en la pared lateral izquierda del carro y conecta la planta a las baterías. Para usar el salvaescaleras, primero encender el interruptor principal de alimentación. Al apagar el interruptor principal de alimentación, no se puede utilizar el salvaescaleras (ni por los mandos de pared). Si el interruptor principal de alimentación y el interruptor llave están encendidos, la luz verde encima del carro está encendida.

Interruptor principal



Después de apagar el interruptor principal de alimentación, el cargador aún tiene corriente. Antes de hacer cualquier cosa a la plataforma salvaescaleras, se debe interrumpir la fuente de alimentación de la caja de distribución del cliente.



Antes de operar el salvaescaleras, asegurarse que la plataforma esté libre.

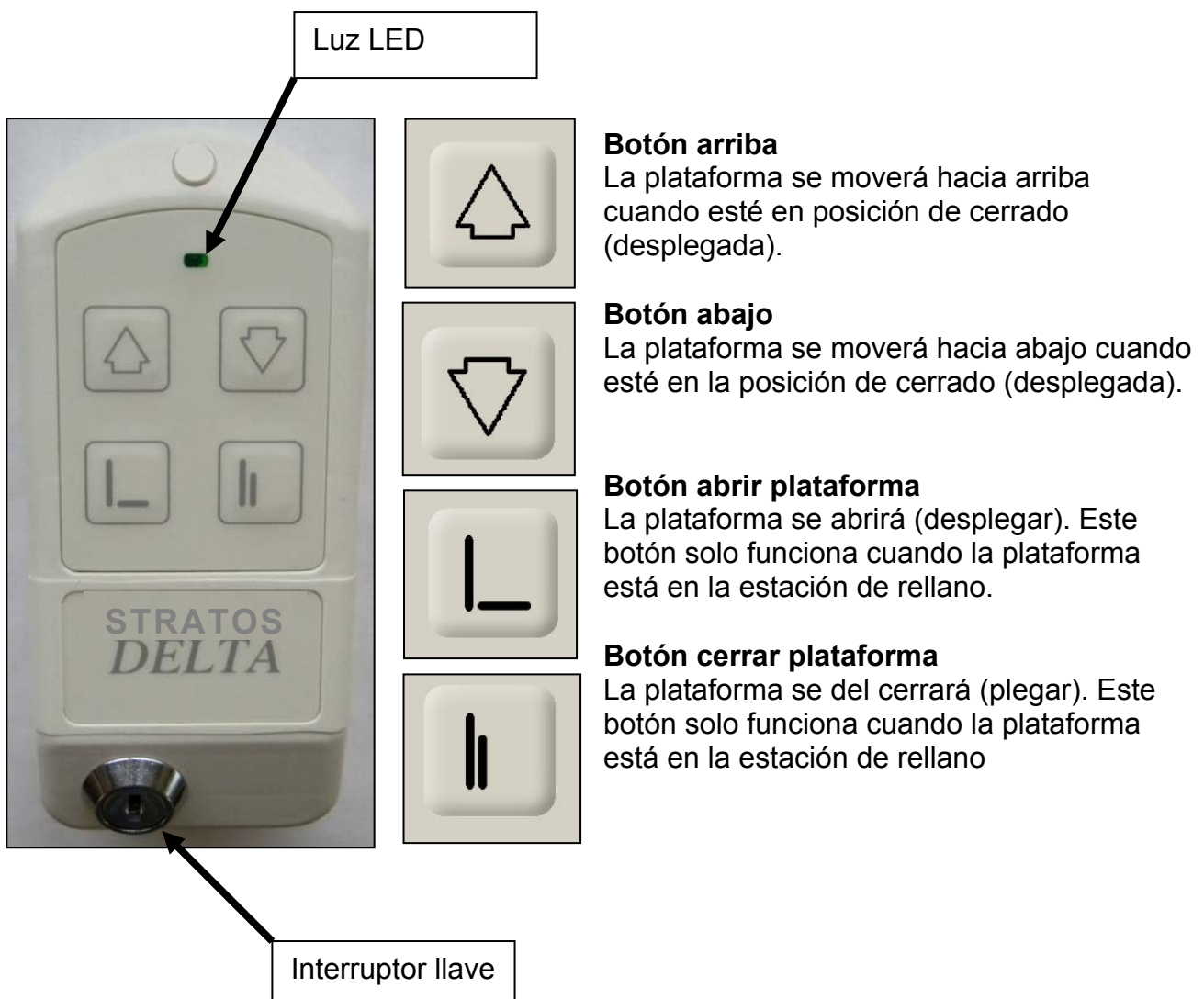
## Mandos de pared

Todas las instalaciones Stratos están equipadas con estaciones de llamada, donde se puede llamar o enviar el salvaescaleras. Las estaciones de llamada están situadas en la zona de las posiciones de rellano inferior y superior.

Cada estación de llamada debe ser activada con un interruptor llave antes de usar.

Las estaciones de llamada son necesarias para llamar y enviar el salvaescaleras con la plataforma cerrada y para abrir y cerrar la plataforma en las estaciones de rellano.

Una luz LED verde empezará a parpadear cuando se pulsa un botón de mando.



Si la plataforma no está en el nivel que desea, puede llamar la plataforma mediante los mandos de pared:

Encender el mando de pared, insertando la llave y girándola. Pulsar el botón “Up” o “Down” y la plataforma empezará a moverse en la dirección elegida mientras mantenga pulsado el botón. ¡La luz verde empieza a parpadear! El carro funcionará mientras mantenga el botón de dirección en el control de pared pulsado



Los mandos de pared solo controlan el salvaescaleras cuando la plataforma está plegada.

El carro se detiene automáticamente en la posición de parada. Para usar el salvaescaleras, desplegar la plataforma utilizando el botón “Open”. Pulsar el botón el tiempo necesario para que la plataforma esté en posición horizontal y la barrera se haya abierto completamente. Simultáneamente, las rampas bajan hasta la posición correcta, asegurando una conducción/movimiento segura encima de la plataforma. Cuando la plataforma está plegada, todos los mandos, exceptuando el mando de la plataforma, pierden su función. Esto permite una conducción segura encima de la plataforma.

## Conducir/mover sobre la plataforma

Puede moverse encima de la plataforma después de abrir la plataforma y la barrera de acuerdo con el capítulo anterior.



Siempre sitúese en la dirección del movimiento y usar los frenos de la plataforma de ruedas para más seguridad.

- **Pulsar el botón “open”** en el mando de pared mientras la plataforma está posicionada horizontalmente y la barrera está abierta. Al abrir, los otros mandos se apagan automáticamente así evitando que nadie más puede operar el salvaescaleras al mismo tiempo, asegurando una conducción segura sobre el salvaescaleras. En el caso de un asiento, se deben desplegar los reposabrazos.



Mantener siempre contacto visual en la plataforma y asegurarse que nadie está por el medio cuando se abra la plataforma. Si hay cualquier peligro, parar el salvaescaleras de inmediato, liberando el botón pulsado.

Abrir la  
plataforma y la  
barrera



- Apaga el mando de la plataforma control girando la llave hasta la posición “OFF”. Retirar la llave.

Cuando la barrera desbloqueada está abierta, la rampa se desplegará automáticamente. La barrera inferior de la escalera siempre está bloqueada (exceptuando en la posición de parada inferior = solicitud especial del cliente).



Siempre situase en la dirección del movimiento y usar los frenos de la plataforma de ruedas para seguridad.

Abrir la barrera y entrar la plataforma



Cerrar la barrera cuando esté en la plataforma. Cuando la barrera está cerrada, las rampas se pliegan automáticamente. Esto es una característica de seguridad adicional que fija la plataforma de ruedas.



Cuando utilicé un carro con asiento performance, ¡levantar el reposabrazos superior antes de entrar la plataforma!

Cerrar la barrera



Utilizar los frenos de la silla de ruedas

## Desplazamiento

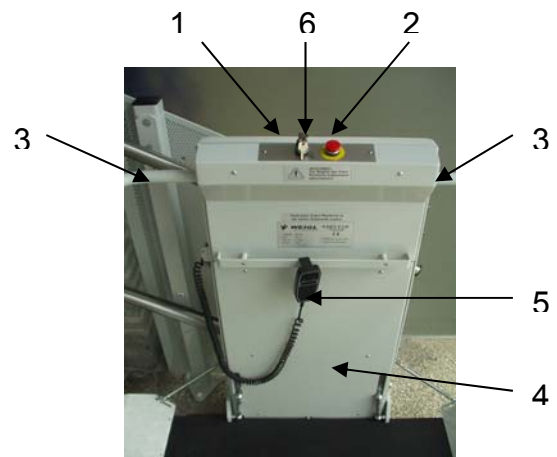
El mando de mano del carro en la pared lateral tiene un mando direccional en un cable espiral, un interruptor llave y una parada de emergencia.

La plataforma tiene un mando direccional, conectado a un cable espiral, un interruptor llave, una parada de emergencia y una luz verde de control en el lateral de la plataforma. Como opción, puede haber un interruptor llave en el lateral de la plataforma.

Encender el interruptor llave



1. Interruptor llave
2. Parada de emergencia
3. Barreras
4. Tapa del carro
5. Mandos de marcha (arriba/abajo)
6. Luz verde





Cuando el pasajero haya subido encima de la plataforma de acuerdo con las instrucciones de “Conducir/mover sobre la plataforma”, se debe encender el interruptor de control de la plataforma.

- Meter la llave y girarla hacia la posición “ON”. La luz verde se enciende
- Ahora se puede poner el carro en marcha pulsando el control direccional “UP o “DOWN”. El carro se detendrá automáticamente en todas las posiciones de parada (parada superior, inferior, intermedia). Cuando el mando direccional sigue pulsado en una parada intermedia, el carro se detendrá durante unos dos segundos; entonces el carro seguirá desplazándose hacia la posición de parada solicitada.

Encender el interruptor llave

Observar el camino y dar el orden de marcha



! ¡Siempre vigilar la escalera! Si hay peligro de chocar contra un obstáculo, para el salvaescaleras soltando el botón de mando direccional. ¡El carro también se detiene cuando las rampas o cualquier otra almohadilla de seguridad topan un obstáculo!

El salvaescaleras se detiene automáticamente cuando entra en una posición de parada. Si hay una parada intermedia, el salvaescaleras seguirá la marcha después de una pausa de 2 segundos si el botón de mando direccional sigue pulsado.

- **El salvaescaleras se detiene automáticamente** en todas las posiciones de parada (superior, inferior e intermedia). También se detiene si topa contra un obstáculo.
- Una vez parada el salvaescaleras se debe mantener pulsado el botón de marcha hasta que se abre la barrera. Si no quiere parar en una posición intermedia de parada, libera brevemente el botón de marcha y vuelve a activarla en la misma dirección. El salvaescaleras se detiene brevemente y después seguirá en la dirección solicitada.

! Como medida de seguridad, la planta está provista de una parada de emergencia (botón rojo en el control). En el evento improbable que la plataforma salvaescaleras no se detiene cuando se suelta el botón de control direccional, pulsar el botón de parada de emergencia, un botón de auto-bloqueo, y el salvaescaleras se detendrá de inmediato. Para desbloquear el botón de parada de emergencia, vuélvalo a pulsar una vez más o gírelo hacia el sentido de las agujas del reloj.

## Salir de la plataforma

La plataforma salvaescaleras ha sido diseñada para detenerse en la posición correcta en cada estación.

- Mantén el botón de control direccional pulsado hasta que la barrera se haya plegado y la rampa se haya desplegado hasta la posición correcta. Cuando la barrera está totalmente abierta (y las rampas totalmente desplegadas), libera el control direccional.

Levantar la barrera  
y apagar el  
interruptor llave



- Apagar el control de la plataforma girando la llave hasta la posición "OFF". Retirar la llave. Ahora puede salir de la plataforma.
- Después de salir de la plataforma debe encender el mando de pared, metiendo la llave y girándola.



- ⚠ Cuando utilicé un carro con asiento performance, ¡Levantar los reposabrazos antes de salir de la plataforma!

Salir de la  
plataforma

- Apretar el botón "Up" y la plataforma se pliega mientras el botón está pulsado. Apretar el botón "Up" hasta que la plataforma está totalmente plegada. Ahora apagar el mando de pared girando la llave hasta la posición "OFF". Retirar la llave antes de alejarse de la plataforma salvaescaleras.

- ⚠ Asegurase que nadie se puede quedar atrapado cuando se cierra la plataforma. Vigilar siempre la plataforma mientras se pliega. Si hay peligro, libera inmediatamente el botón de mando.

- ⚠ Al plegar la plataforma los mandos de pared se reactivan (mandos de rellano). Si no, otros usuarios no podrán utilizar el salvaescaleras. El carro se puede enviar a la posición deseada de estacionamiento.

Cerrar la  
plataforma









- Para evitar un uso no autorizado de la plataforma salvaescaleras, siempre apagarla utilizando la llave cuando no está en uso.

## RESOLUCIÓN DE PROBLEMAS

Por razones de seguridad, la plataforma salvaescaleras **STRATOS** está provista de varios dispositivos de bloqueo eléctrico y mecánico. La plataforma salvaescaleras no funcionará si cualquiera de estos dispositivos se ha disparado o si la secuencia de eventos es incorrecta. Siguiendo las instrucciones proporcionadas en los siguientes párrafos, el usuario podrá determinar la razón de la avería. ¡Contactar con su equipo de servicio! No debe manipular, modificar o retirar cualquier prestación de seguridad de la plataforma salvaescaleras.

Reparar las siguientes instrucciones párrafo a párrafo. ¡No salte ninguna parte! Asegurase que los controles del rellano estén desactivados cuando la plataforma está desplegada.

Antes de resolver problemas, prestar atención a lo siguiente:

-  Cuando un control de rellano está activado, automáticamente se desactiva todos los controles de pared, léase, el salvaescaleras completo solo se puede controlar mediante un control a la vez. Si un mando de pared activa el salvaescaleras estacionado, ningún otro mando de pared puede manipular el salvaescaleras mientras este mando está activo.
-  Comprobar el interruptor principal de alimentación, ubicado en el lado izquierdo de la caja de tracción mediante la activación de la plataforma con el interruptor llave. La luz verde de la plataforma debe estar encendida.
-  Comprobar que las pilas de los mandos de pared funcionen y cambiarlas si es necesario.
-  Comprobar si los fusibles en la caja de distribución de su casa funcionan y están encendidos.
-  Si el salvaescaleras emite señales acústicas, comprobar las baterías tal y como se describe en la sección “sistema de carga de baterías”.
-  Si llama al servicio técnico, anota el número del salvaescaleras. Está ubicado delante debajo del “Serial number”. Es la manera más fácil de identificar su salvaescaleras para facilitar una ayuda eficiente.

## RESCATE DE PASAJEROS

Cuando el carro se detiene entre dos estaciones y todas las instrucciones dadas en la página anterior se han comprobado, se debe proceder a rescatar al pasajero del carro. Se debe distinguir entre los casos donde la plataforma se detiene cerca de la posición de parada o si se detiene en medio del rail.



**Atención:** El rescate de pasajeros sólo se puede llevar a cabo personas autorizadas.

**Caso 1:** La plataforma ocupada está cerca de una posición de parada.

**Nota:** El interruptor principal de alimentación está en el lateral de la pared de la plataforma.

Interruptor principal de alimentación



1. Apagar el interruptor general de alimentación
2. Insertar la rueda de mano.
3. Apretar la palanca de mano para liberar el freno y girar la rueda de mano hasta llegar a la próxima estación.
4. En cada rellano se puede abrir manualmente la barrera en el lado donde se quiere salir de la plataforma.
5. Ahora el conductor de la plataforma de ruedas puede salir de la plataforma.
6. Si es una plataforma manual, cerrar la plataforma como de costumbre. Eso significa: ¡Cerrar primero la barrera y después plegar la plataforma!
7. Si es una plataforma automática, plegar primero la barrera hasta la posición cerrada. Así la plataforma se puede cerrar sin problema. La plataforma se debe bloquear con el candado del carro.
8. ¡Llamar a su equipo de servicio!

Liberar el freno



Rail guía inferior

Insertar la rueda de mano

Rueda de mano y palanca de freno

**Caso 2: La plataforma ocupada no está cerca de una posición de parada.**

¡Se requiere **dos personas** para el rescate del pasajero! Si solo hay una persona disponible, es necesario enrollar el carro hasta la próxima estación. (Ver caso 1).

Nota: El interruptor principal de alimentación está en el lateral de la pared de la plataforma

Interruptor principal de alimentación



1. Apagar el interruptor general de alimentación.

2. Insertar la rueda de mano

Liberar el freno

3. Apretar la palanca de mano para liberar el freno y girar la rueda de mano hasta llegar a la posición donde la distancia entre el raíl y las escaleras es mínima.



Insertar la rueda de mano

Rueda de mano y palanca de freno

4. *Desbloqueo de emergencia de la barrera:* Para poder abrir la barrera cuando no está en una estación, se ruega seguir las siguientes instrucciones. Solo se permite abrir la barrera en dirección hacia arriba (ver página 20). Sino, puede haber el peligro de caerse o de rodar hacia abajo. La página 29 contiene instrucciones detalladas para el desbloqueo de emergencia.

Abrir la barrera superior de las escaleras



5. Ahora se puede bajar el conductor de la plataforma de ruedas de la plataforma.
6. Si es una plataforma manual, cerrar la plataforma como de costumbre. Eso significa: ¡Cerrar primero la barrera y después plegar la plataforma!
7. Si es una plataforma automática, plegar primero la barrera hasta la posición cerrada Así la plataforma se puede cerrar sin problema. La plataforma se debe bloquear con el candado del carro.
8. ¡Llamar a su equipo de servicio!

Siempre realizar el rescate con dos personas



## Desbloqueo de emergencia de las barreras:

Para poder desbloquear una barrera estando fuera de una estación, apretar la palanca situada en la parte posterior del carro.

La posición de esta palanca se muestra con detalle en la Ilustración.

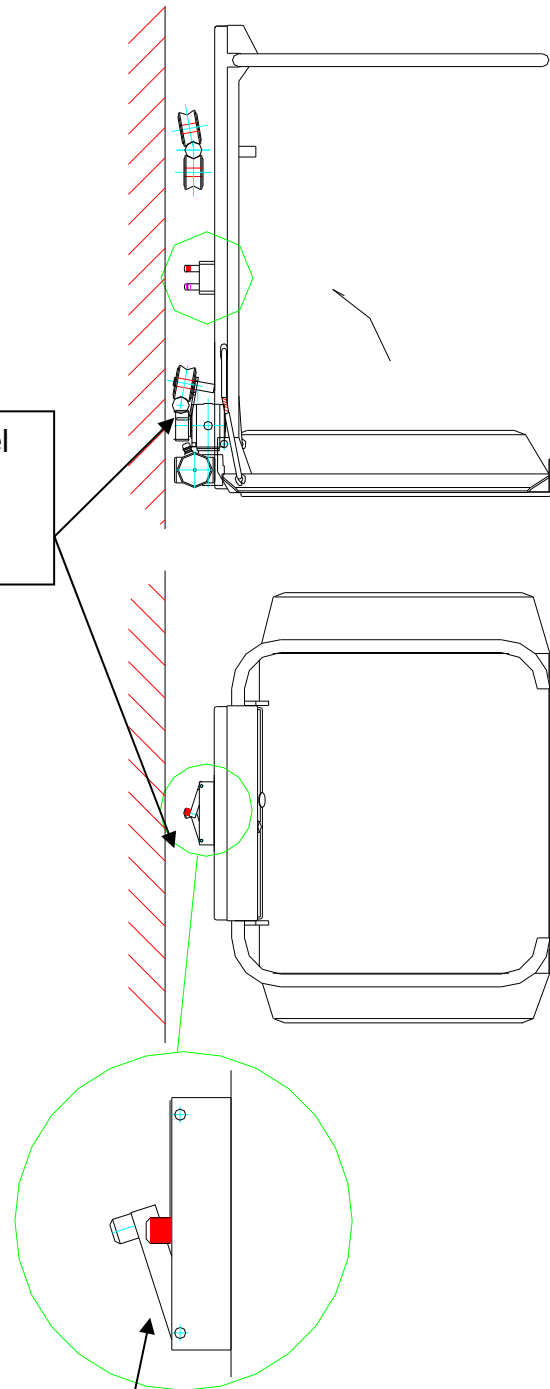
### **Atención:**



Se debe apretar la palanca marcada de rojo para desbloquear la barrera en dirección hacia arriba. ¡No apretar la palanca que no está marcada, en este caso la barrera inferior se abriría y hay riesgo de caer escaleras abajo!

¡Apretar y aguantar esta palanca y abrir la barrera con un tirón energético!

Las palancas para el desbloqueo están detrás de la plataforma



La palanca para el desbloqueo de emergencia de la barrera (dirección hacia arriba) está en **ROJO**

## **INSTALACIÓN**

### **Instalación eléctrica**

Solo LEHNER o uno de sus socios autorizados tiene permitido realizar la instalación eléctrica.

Si otra persona realiza la instalación eléctrica, perderá el derecho a utilizar el salvaescaleras.

LEHNER no se hace cargo de cualquier responsabilidad por daños causados por una instalación eléctrica realizada por terceros no autorizados.

### **Instalación**

Solo LEHNER o uno de sus socios autorizados tiene permitido instalar la plataforma salvaescaleras.

La manipulación o reubicación del salvaescaleras causará la pérdida de permiso para utilizarlo.

LEHNER no se hace cargo de ninguna responsabilidad de daños causados por una instalación inadecuada del salvaescaleras realizado por un tercero no autorizado.

### **Desmontaje**

Solo LEHNER o uno de sus socios autorizados tiene permitido desmontar la plataforma salvaescaleras.

No nos hacemos cargo de cualquier responsabilidad causado por la infracción de esta norma.



## RESPONSABILIDADES DEL OPERADOR



*La unidad sólo se puede activar si un técnico especializado emite un resultado sin defectos. (Excepción: ¡La ley local no prescribe esto!) ¡Al contrario no se garantiza una operación segura!*



*Se debe notar que hace falta que una persona adicional al dueño sea localizable. Para asegurar la evacuación de una persona que necesita asistencia en la plataforma (i.e. defecto técnico) el dueño del salvaescaleras tiene que poder contactar está persona con facilidad.*

**¿Hay un dispositivo de llamada de emergencia?** Se debe comprobar la función este dispositivo con regularidad (min. semanalmente).  
En el caso de que requiere la asistencia de terceros (i.e por teléfono) debe haber un acceso adecuado a la ubicación del salvaescaleras.

El operador del salvaescaleras debe asegurar un mantenimiento adecuado de la unidad. Así que es muy importante que haya especificado una revisión programada antes de operar la plataforma salvaescaleras.

Las revisiones deben ser efectuadas por personas formadas para asegurar la seguridad del salvaescaleras.

El mantenimiento general se puede registrar en el capítulo separado de este manual del usuario.

¡El uso del salvaescaleras se debe limitar estrictamente a aquello por lo cual está diseñado!

El manual del usuario debe estar ubicado en un sitio adecuado donde todas las personas autorizadas tienen acceso.



**Debe haber un acceso seguro y permanente al edificio y a la plataforma salvaescaleras**, especialmente en casos de emergencia, trabajos de mantenimiento o inspecciones.



El equipo de mantenimiento debe ser informado inmediatamente de las irregularidades durante la operación como las situaciones de emergencia. También sobre las modificaciones al edificio o al salvaescaleras, que pueden afectar la situación/operación del salvaescaleras.

## **MANTENIMIENTO**

Es totalmente esencial que se revise el salvaescaleras con regularidad.

Se recomienda suscribir a un contrato de servicio con el proveedor.

LEHNER o cualquier de nuestro socios autorizados ofrecen un programa de mantenimiento especial adaptado a la frecuencia de uso.

### **!!!Atención!!!**



Cuando las previsiones legales no contemplan una prueba técnica de aprobación o una inspección anual realizada por el ayuntamiento o un ingeniero civil, nosotros exigimos una inspección anual de todos los componentes de seguridad durante una revisión. Negamos toda responsabilidad si no hay un contrato de servicio o si no hay un sistema de revisiones periódicas.

## **Revisión y cuidados**

Comprobar los siguientes puntos periódicamente, como mínimo semanalmente.

1. El carro no se debe desplazar hasta que la barrera esté totalmente desplegada y la rampa está en la posición apropiada.
2. Debe ser imposible levantar las barreras durante el desplazamiento. Se debe comprobar entre dos opciones de parada.
3. Comprobar si las barreras están cerradas y si las rampas están plegadas durante el desplazamiento. Si las rampas topan con un obstáculo o si el usuario empuja la rampa hacia abajo, el carro debe detenerse inmediatamente. El acoplamiento entre las barreras y las rampas debe estar en condiciones perfectas (bien atornillado, sin daños al cable).
4. El carro debe detenerse automáticamente en cada posición de parada.
5. El carro debe detenerse cuando se libera el mando direccional. El freno se debe activar inmediatamente.
6. El botón de parada de emergencia debe detener toda la plataforma salvaescaleras.
7. Si hay un sistema de llamada de emergencia, verifique que funciona.
8. Limpiar regularmente los raíles de polvo y suciedad.
9. Mantener el acceso a la tracción y al interruptor principal de alimentación.

Utilizar un paño húmedo y un limpiador general para limpiar la plataforma salvaescaleras.



Cualquier otro trabajo de mantenimiento debe ser realizado por LEHNER o uno de nuestros socios autorizados.

